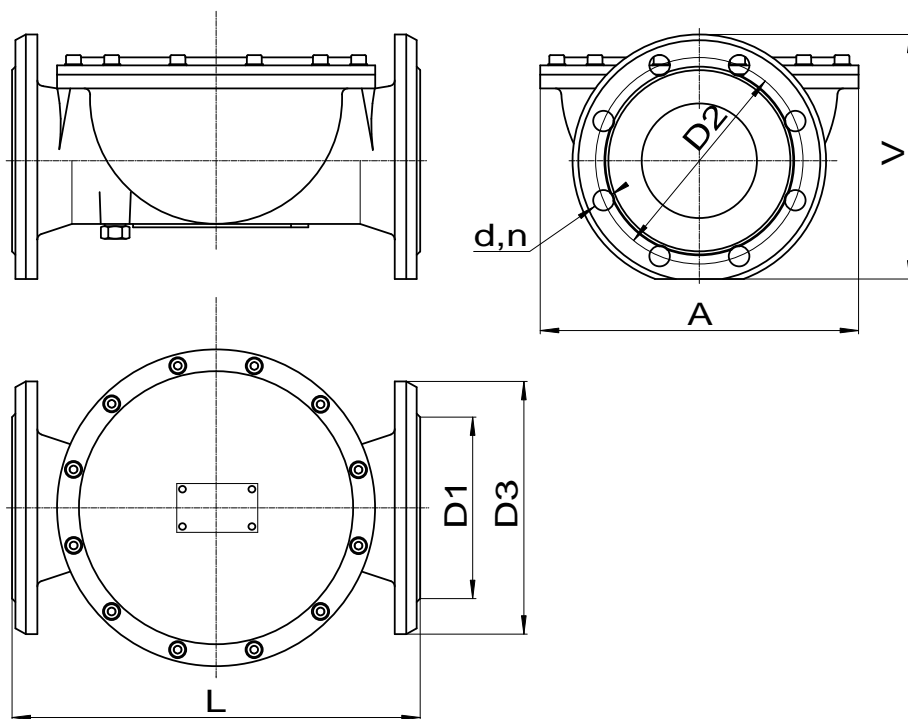


Tab. I. Základní přípojovací rozměry a hmotnosti filtrů Armagas

Světlost	D ₁	D ₂	D ₃	d	n	L	V	A	hm.
	[mm]				[-]	[mm]			[kg]
DN 125	184	210	250	18	8	355	253	276	12
DN 150	212	240	285	22	8	486	324	380	24
DN 200	268	295	340	22	12	486	376	380	26



Obr. 4 Hlavní rozměry filtru Armagas

PROHLÉDNĚTE SI NAŠE INTERNETOVÉ STRÁNKY:
WWW.ARMAGAS.CZ

VERZE 1/11



Armagas
s. r. o.
TŘINEC

Tel.: 558 533 547, 558 533 729
Fax: 558 536 975
e-mail: odbyt@armagas.cz

**Návod k montáži a obsluze
filtru Armagas**



UPOZORNĚNÍ: Před použitím prostudovat návod. Tento výrobek musí být instalován podle platných předpisů.

Použití

Filtry Armagas slouží k zachycení nečistot v potrubí. Jsou vhodné pro rozvody topných plynů, vzduchu a jiných neagresivních plynů.

Montáž

Filtr se montuje do vodorovné polohy. Vstup pracovní látky je vyznačen šipkou. Na těleso filtru nesmí být přenášeno přídatné namáhání z potrubí. Z důvodu výměny filtrační vložky je nutné podepřít vstupní i výstupní potrubí konzolou (Obr. 1) viz. kapitola Údržba. V okolí víka musí být dostatečný prostor pro odkrytí víka a případné čištění filtrační vložky. Jakoukoliv demontáž je možno provádět jen tehdy není-li filtr pod tlakem (Obr.2). Po smontování filtru je nutné překontrolovat těsnost víka filtru. Protipříruby musejí být rovnoběžné s přírubami filtru. (Obr. 3) ! POZOR ! Dotahovat stejnoměrně způsobem do kříže. Přípojovací rozměry, stavební délky a hmotnosti filtrů Armagas jsou uvedeny v tabulce I a obr. 4, tlakové ztráty čistého filtru jsou znázorněny na obr. 5.

Údržba

Filtrační vložku je možno vyměnit jen při vyjmutém filtru z potrubí, proto je

nutné aby bylo vstupní i výstupní potrubí podepřeno konzolami. Čištění zanesené vložky lze provést oklepáním odkryté vložky nebo jejím ofouknutím stlačeným vzduchem případně vysátím vysavačem. Uvolněné nečistoty spadlé na dno filtru vysypeme skrz čisticí otvor, který nejprve uvolníme odšroubováním vypustného šroubu na dně filtru. Je-li filtrační vložka již silně znečištěna a nelze ji vyčistit způsobem uvedeným výše, pak je nutno vložku vyjmout a buď vyprat v odmašťovadle a vyfoukat nebo koupit vložku novou.

Odborná způsobilost

Montáž, opravy a údržbu můžou provádět pouze osoby, které mají patřičné oprávnění k montážím a jsou obeznámeny s příslušnými bezpečnostními předpisy.

Přejímání a dodávky

Záruční doba je 24 měsíců ode dne vyskladnění výrobcem. Součástí dodávky je protokol o provedených zkouškách. Reklamacce vyřizuje výrobní závod po dodání vadného výrobku spolu s výše uvedenými doklady.

Náhradní díly

Výrobce dodává na objednávku, ve které musí být uveden typ filtru a jeho výrobní číslo, kompletní filtrační vložku.

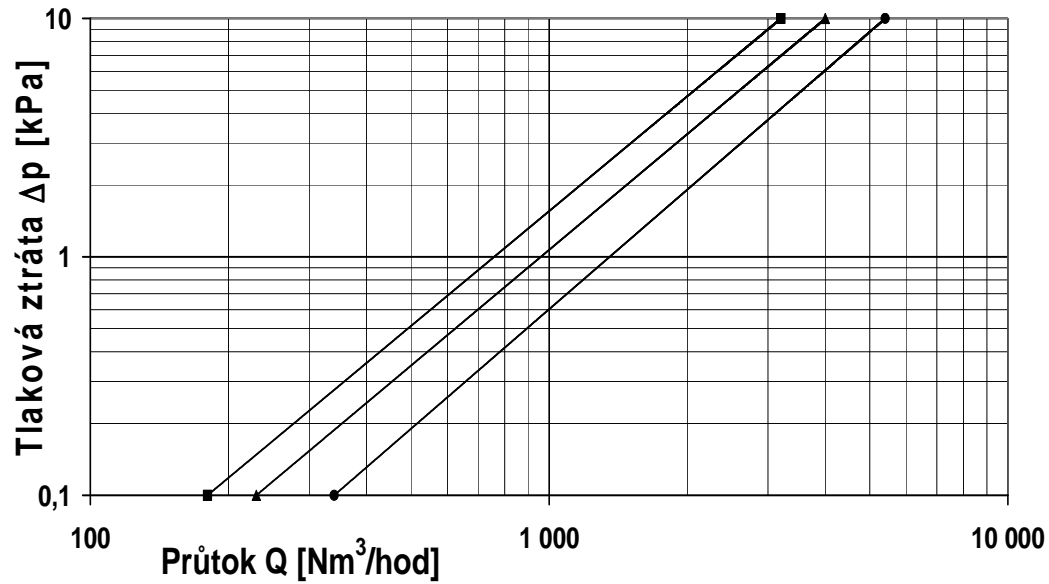
Balení, doprava a skladování

Filtry se balí do dřevěných beden tak, aby během dopravy nedošlo k jejich poškození.

Základní technické údaje

Technický popis

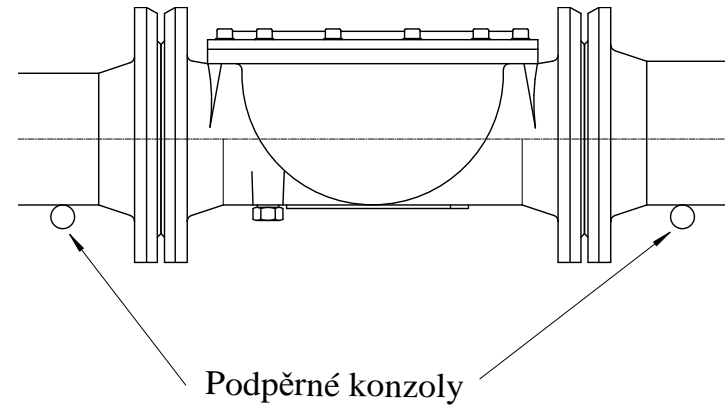
Max. pracovní přetlak	300 kPa
Teplota okolí	-20 ÷ +60 °C
Teplota média	+2 ÷ +40 °C
Propustnost	55 - 60 μm
Připojení	příruba PN 16
Pracovní poloha	vodorovná ± 10° (víkem nahoru)
Materiál tělesa, víka	AlSi8Zn8Mg
Filtrační tkanina	nerezové síto



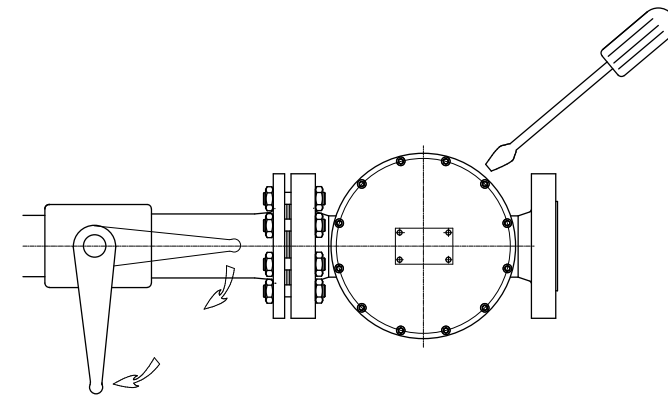
pro zemní plyn

Legenda: ■-DN 125, ▲-DN 150, ●-DN 200

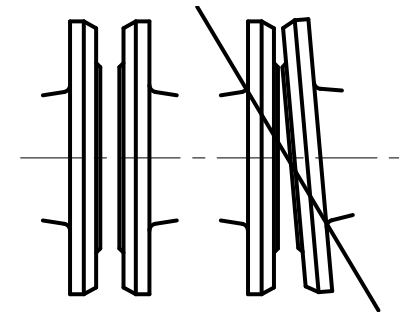
Obr. 5 Tlaková ztráta čistého filtru Armagas



Obr. 1



Obr. 2



Obr. 3